

WOŁOMIŃSKA KARTA
WIELU MOŻLIWOŚCI

STR. 4

KOMPLEKS BASENÓW
TERMALNYCH
W WOŁOMINIE

STR. 5

NOWE PRZEDSZKOLE
OTWARTE!

STR. 16

INFORMATOR URZĘDU MIEJSKIEGO W WOŁOMINIE

ISSN 2450-1220

NASZWOŁOMIN

Wołomin • Czarna • Duczki • Helenów • Mostówka • Stare Grabie • Nowe Grabie • Lipinki • Cięciwa • Stare Lipiny
Nowe Lipiny • Majdan • Leśniakowizna • Ossów • Turów • Zagoścień

wydanie bezpłatne, NUMER 1(42)2024

*Wesołego
Alleluja!*



**Zdrowych
przepętnionych spokojem
i radością
Świąt Wielkiej Nocy!
Wiosennego nastroju,
serdecznych spotkań
w gronie rodziny
i wśród przyjaciół.**

Marek Górski
Przewodniczący Rady Miejskiej

Elżbieta Radwan
Burmistrz Wołomina

Piękne świąteczne kartki z Wołomina

Święta Wielkanocne zbliżają się wielkimi krokami, a wraz z nimi niespodzianki i życzenia, które mają moc rozjaśnić serca każdego. Po raz kolejny mamy wyjątkową okazję cieszyć się oryginalnymi i pięknymi kartkami, które zostały stworzone przez utalentowanych uczniów szkół podstawowych z terenu gminy Wołomin.

W kategorii klas I-III, serca jury podbiła kartka Zuzanny Palonki, która zachwyciła swoją delikatnością i urokiem. Wyróżnienia otrzymali Julia Żurawińska i Jakub Buczyński, którzy również zachwycili oryginalnym podejściem do tematu.

Kategoria IV-VI klas nie zawiodła oczekiwani, a zwycięstwo przypadło Oliwii Dulińskiej, która swoją pracą przypomniała o magii Wielkanocnego poranka. Amelia Pergół i Mateusz Chudzian również zostali wyróżnieni za swoje wyjątkowe pomysły i wykonanie.

Najstarsze klasy VII-VIII, również stanęły na wysokości zadania. Maja Dybka zachwyciła wszystkich swoją pracą, która emanuje radością i nadzieją. Wyróżnienia trafiły do Heleny Chudzian i Michała Jana Kaczmarczyka za ich wyjątkowe podejście do tematu.

Nie można zapomnieć o nagrodach specjalnych przyznanych przez burmistrza Elżbietę Radwan, Karolina Szczepańska, Nikola Wronka i Michalina Dąbrowska-Ciupa zostali wyróżnieni za swoje wyjątkowe prace, które zachwyciły nie tylko jurorów, ale także wszystkich obserwujących.



Urząd Miejski w Wołominie
ul. Ogrodowa 4, 05-200 Wołomin
centrala tel.: 22 763 30 00, fax: 22 763 30 66
e-mail: um@wolomin.org.pl

czynny
poniedziałek: 8:00-18:00
wtorek-czwartek: 8:00-16:00
piątek: 8:00-14:00

KASA Urzędu czynna
poniedziałek: 8:00-17:00 (przerwa 13:00-13:25)
wtorek-czwartek: 8:00-15:00 (przerwa 13:00-13:25)
piątek: 8:00-13:00 (przerwa 11:00-11:25)

Centrum Obsługi Mieszkańców

Stanowiska Podawcze (stanowiska 2, 3)
tel.: 22 763 30 01 i 04

Dowody osobiste (stanowiska 4, 5, 6)
tel.: 22 763 30 81 i 82

Sprawy meldunkowe (stanowiska 7, 8)
tel.: 22 763 30 83 i 84

Podatki i opłaty lokalne (stanowiska 9, 10)
tel.: 22 763 30 91

Kasa (stanowisko 11)
tel.: 22 763 30 41

Stanowiska ds. Ewidencji Działalności Gospodarczej (stanowiska 12, 13)
tel.: 22 763 30 70

Punkt zapytań i interwencji mieszkańców (parter Urzędu Miejskiego)
tel.: 22 763 30 61



Drodzy Mieszkańcy gminy Wołomin,

Z radością piszę do Was wraz z nadejściem wiosny – czasu odrodzenia i nowych możliwości. Wiosna to symbol rozwoju i wzrostu, a te wartości są mi szczególnie bliskie, gdy myślę o przyszłości Wołomina. Mam nadzieję, że będziemy kontynuować pracę nad realizacją nowych projektów, które przyczynią się do poprawy jakości życia każdego z nas i będziemy to robić razem, bo razem zawsze możemy więcej. Wystarczy spojrzeć na to, co wspólnie już osiągnęliśmy.

Utrzymaliśmy dynamiczne tempo rozwoju gminy, choć ostatnie lata dla samorządów były trudne. Pozyskaliśmy rekordową kwotę środków zewnętrznych, by zapewnić zrównoważony rozwój wszystkich obszarów. Suma pozyskanych przez nas funduszy to prawie 200 mln zł.

Są to pieniądze, które odegrały kluczową rolę w realizacji wielu projektów związanych nie tylko z modernizowaniem infrastruktury ale także wprowadzeniem innowacyjnych rozwiązań, które przyczyniły się do zwiększenia konkurencyjności gminy i poprawy jakości życia mieszkańców.

W ciągu ostatnich lat osiągnęliśmy wiele. Inwestowaliśmy w nowoczesne drogi, place zabaw i tereny rekreacyjne. Zbudowaliśmy nowe przedszkola i zmodernizowaliśmy szkoły. Organizowaliśmy festiwale, wystawy i koncerty, a także wzmocniliśmy lokalną społeczność. Dbałość o środowisko jest dla mnie priorytetem, dlatego kontynuujemy działania na rzecz zrównoważonego rozwoju: kolejne nasadzenia drzew i tworzenie skwerów, przyczyniają się do poprawy jakości życia i zdrowia mieszkańców.

Wołomińskie złożo geotermalne, dzięki swoim wyjątkowym parametrom, otwiera przed nami szerokie możliwości wykorzystania tego naturalnego źródła energii. Geotermia Wołomin to nie tylko stabilne i ekologiczne ciepło dla mieszkańców, ale też potencjał do tworzenia nowych przestrzeni rekreacyjnych i uzdrowiskowych. Woda geotermalna, bogata w minerały i optymalna pod względem temperatury, może być wykorzystana do kąpieli leczniczych oraz relaksacyjnych, wspierając zdrowie i dobre samopoczucie. Dodatkowo, rozwój infrastruktury balneologicznej może przyczynić się do wzrostu atrakcyjności turystycznej naszego regionu, przyciągając odwiedzających w poszukiwaniu naturalnych metod regeneracji i odpoczynku. Wykorzystanie geotermii w Wołominie to krok ku przyszłości, w której zrównoważony rozwój i dbałość o środowisko naturalne idą w parze z poprawą jakości życia mieszkańców.

Te sukcesy są fundamentem, na którym będziemy budować naszą przyszłość. Gmina prężnie się rozwija, a najlepsze jeszcze przed nami!

Wołomin to miejsce, w którym historia spotyka się z nowoczesnością. Nasz wołomiński region jest pełen kontrastów – od urokliwych zaułków, przez zabytkowe kamienice, po nowoczesne centra kulturalne i sportowe. To właśnie ta różnorodność sprawia, że Wołomin jest wyjątkowy.

Z entuzjazmem patrzę w przyszłość, wierząc, że wspólnymi siłami kontynuujemy budowanie Wołomina, który jest dynamiczny, przyjazny i pełen możliwości. Dziękuję Wam za zaangażowanie i wiarę w naszą wspólną wizję. Razem tworzymy naszą piękną gminę, a Wasza aktywność i zaangażowanie są nieocenione. Dziękuję również za każdy uśmiech na ulicach Wołomina, za wspólną pracę i za to, że razem budujemy przyszłość.

Jestem przekonana, że ta nasza wspólna praca jeszcze się nie skończyła. Mam wiele pomysłów, które chciałabym zrealizować. Planujemy rozbudowę ścieżek rowerowych, budowę parkingów, modernizację kolejnych ulic, a także wsparcie lokalnych przedsiębiorców. Wierzę, że razem możemy osiągnąć jeszcze więcej. Jako Burmistrz Wołomina jestem gotowa kontynuować naszą wspólną podróż ku zrównoważonemu rozwojowi i dobru mieszkańców.

W związku ze zbliżającymi się świętami Wielkiej Nocy, pragnę złożyć Wam najserdeczniejsze życzenia. Niech ten czas będzie pełen spokoju, radości i wzajemnej życzliwości. Niech przyniesie odnowę i inspirację do dalszego, owocnego działania dla dobra nas wszystkich.

Z serca życzę Wam zdrowia, miłości i spełnienia marzeń. Wesołego Alleluja! Z wyrazami szacunku,

Elżbieta Radwan
Burmistrz Wołomina

Życzymy Państwu zdrowych, pogodnych Świąt Wielkanocnych, przepięknych wiarą, nadzieją i miłością.

Niech te Święta wniosą do Waszych serc wiosenną radość, pogodę ducha, spokój, ciepło i nadzieję.



Dariusz Szymanowski
– Zastępca Burmistrza Wołomina



Łukasz Marek
– Zastępca Burmistrza Wołomina



Małgorzata Izdebska
– Sekretarz Gminy



Bożena Wielgolaska
– Skarbnik Gminy

Nasz Wołomin – Informator Urzędu Miejskiego w Wołominie
ISSN 2450-1220
Urząd Miejski w Wołominie ul. Ogrodowa 4, 05-200 Wołomin
www.wolomin.org facebook.com/wolomin instagram.com/Nasz_Wolomin
youtube.com/NaszWołominPLtv www.naszwołomin.pl
Druk: Seregni Printing Group Sp. z o.o.

Informator Urzędu Miejskiego w Wołominie wydawany jest zgodnie z art. 61 ust. 3 ustawy z dnia 8 marca 1990 roku o samorządzie gminnym (t.j. Dz.U. z 2019 r. poz. 506):
Burmistrz informuje mieszkańców gminy o założeniach projektu budżetu, kierunkach polityki społecznej i gospodarczej oraz wykorzystywaniu środków budżetowych.

Wołomińska Karta wielu możliwości

Gmina Wołomin stale poszukuje innowacyjnych rozwiązań, które mogą poprawić jakość życia oraz stymulować aktywność mieszkańców. Od kilku tygodni mieszkańcy mogą korzystać z programu „Wołomin Blisko” – nowoczesnej wersji Wołomińskiej Karty Mieszkańca.

Historia Wołomińskiej Karty Mieszkańca nierozdzielnie związana jest z przywróceniem Wspólnego Biletu, które było jednym z priorytetów pierwszej kadencji burmistrz Wołomina Elżbiety Radwan. Zawieszenie oferty przez jej poprzednika (w 2013 roku) spowodowało znaczny wzrost kosztów dojazdu do stolicy i konieczność kupowania dwóch oddzielnych biletów – na pociąg oraz komunikację miejską w Warszawie. Cel przywrócenia biletu burmistrz Elżbieta Radwan osiągnęła już w 2016 roku. Wtedy też na gminne ulice wyjechały autobusy lokalnych linii L. Obecnie mieszkańcy korzystają z 5 linii dziennych (L35, L36, L37, L38 oraz międzygminnej L40) i jednej nocnej (N62).

Gmina Wołomin, jako jedna z pierwszych gmin na kolejowym szlaku do Warszawy Wileńskiej, wprowadziła również Bilet Metropolitalny (Warszawa+) z najwyższym, III progiem dopłaty do biletu z budżetu gminy. Oferta od samego początku cieszy się ogromnym zainteresowaniem mieszkańców, którzy dzięki decyzjom aktualnych władz gminy oszczędzają na codziennych dojazdach do szkoły i pracy.

„W budżecie gminy na 2024 r. zabezpieczyliśmy ponad 8,3 mln zł na Wspólny Bilet i dopłatę do Biletu Metropolitalnego. O słuszności tej decyzji nikt nie musiał mnie przekonywać. Dla wołomińskich rodzin wielodzietnych,

dojeżdżających do szkoły i pracy, gminne wsparcie to nawet kilka tysięcy złotych rocznie” – mówi Elżbieta Radwan burmistrz Wołomina.

O atrakcyjności oferty świadczy fakt, że tej pory wydano ponad 10 tysięcy kart! W 2019 roku dzięki karcie mieszkańcy zyskali też dostęp do wielu zniżek od partnerów programu. Teraz czas na kolejny krok!

Pożegnanie z plastikiem

Program Wołomińska Karta Mieszkańca „Wołomin Blisko” zapewnia dostęp do specjalnych ofert i zniżek. Aby z nich korzystać, plastikowy nośnik nie jest już potrzebny – dostęp jest już możliwy poprzez intuicyjną aplikację na telefon.

Tradycyjnego nośnika będą potrzebowały jedynie osoby korzystające z oferty Bilet Metropolitalny (Warszawa+), którego kodowanie, ze względu na wymogi PKP, jest konieczne na tradycyjnej karcie. Nową Kartę można wyrobić w Urzędzie Miejskim w Wołominie lub złożyć wniosek za pośrednictwem aplikacji. Wymiana starych kart na nowe będzie następowała sukcesywnie, aż do końca roku. Osoby, które posiadają aktywny bilet, mogą spokojnie go wykorzystywać, a w dogodnym dla siebie terminie wyrobić nową Kartę.

Korzystanie z komunikacji miejskiej

Beneficjenci programu „Wołomin Blisko” mogą korzystać z bezpłatnych przejazdów lokalnymi liniami autobusowymi na terenie gminy (L35, L36, L37 i L38) oraz uzyskać dopłaty do długookresowych Biletów Metropolitalnych (Warszawa+), które umożliwiają podróżowanie wszystkimi środkami lokomocji (autobusy, tramwaje, metro, ale również pociągami SKM i KM) w ramach stref Zarządu Transportu Miejskiego w Warszawie. Granicą drugiej strefy ZTM jest stacja PKP Zagościniec.

Dostęp do bogatego pakietu ofert

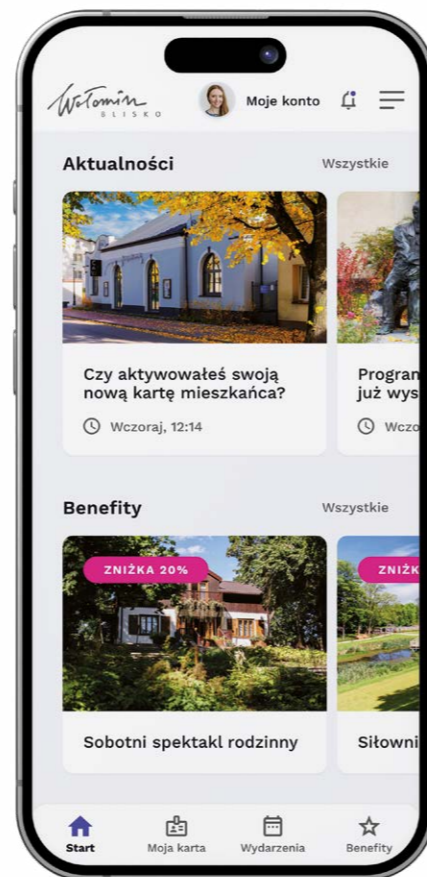
Program „Wołomin Blisko” zachęca do korzystania z lokalnych usług i daje możliwość uczestnictwa w wydarzeniach i korzystania z obiektów rekreacyjnych w atrakcyjnych cenach. Oto wybrane korzyści:

- Zniżki na różnorodne produkty oraz usługi, zapewniające mieszkańcom oszczędności podczas codziennych zakupów.
- Specjalne rabaty na bilety na wybrane wydarzenia kulturalne i sportowe od partnerów programu.
- Dostęp do benefitów poprzez tradycyjne kanały i za pomocą intuicyjnej aplikacji mobilnej oraz strony internetowej.

Proces rejestracji – szybki i prosty

Proces rejestracji w Programie Karta Mieszkańca „Wołomin Blisko” jest niezwykle łatwy. Wystarczy przejść kilka kroków online, pobrać aplikację na telefon i gotowe! Możliwości programu są zasięgiem ręki!

Prosta procedura wydania Karty Mieszkańca Wołomińska Karta Mieszkańca, jest



benefitem dla wszystkich, którzy płacą podatki w Wołominie (wskazują na rozliczeniu PIT gminę Wołomin jako miejsce swojego zamieszkania). Aby zdobyć kartę wystarczy spełnić określone regulaminowe kryteria oraz złożyć wniosek przez aplikację mobilną, stronę internetową lub w Urzędzie Miejskim w Wołominie. Kartę można otrzymać w formie elektronicznej lub plastikowej, zgodnie z potrzebami użytkownika.

Pamiętaj o przedłużeniu ważności karty

Ważność Karty Mieszkańca należy regularnie przedłużać. Można to zrobić drogą elektroniczną za pomocą strony internetowej lub aplikacji mobilnej lub podczas osobistej wizyty w Urzędzie Miejskim. Użytkownicy aplikacji mobilnej otrzymają na telefon powiadomienie o zbliżającym się terminie ważności Karty.

Program Wołomin Blisko to oszczędności dla wołomińskich rodzin i inicjatywa promująca lokalne usługi – znakomite narzędzie do wspierania aktywności i rozwoju mieszkańców. Zachęcamy wszystkich mieszkańców gminy Wołomin do dołączenia do Programu i korzystania z jego licznych benefitów! <https://www.wolominblisko.pl/>



Kompleks basenów termalnych w Wołominie – jest już wstępna koncepcja!

Rozbudowana pływalnia, strefa wellness, baseny odkryte i zjeżdżalnie wodne. Przy tym m.in.: korty tenisowe, squash, kręgle i restauracja, boisko kryte i pełnowymiarowa hala sportowa, plac zabaw, a nawet hotel. Tak w przyszłości może wyglądać teren OSiR Huragan. Burmistrz Elżbieta Radwan przedstawiła wstępną koncepcję budowy nowoczesnego kompleksu sportowo-rekreacyjnego.

Odkrycie źródeł geotermalnych pod Wołominem otworzyło przed gminą Wołomin zupełnie nowe ścieżki rozwoju. Wołomińskie źródło to nie tylko możliwość zasilania sieci ciepłowniczej, to również potencjał w rozwoju usług wspierających zdrowie i dobre samopoczucie. Ekspertów są zdania, że ten właśnie kierunek jest najlepszy dla naszego miasta, a Wołomin ma szanse powtórzyć sukces Mszczonowa.

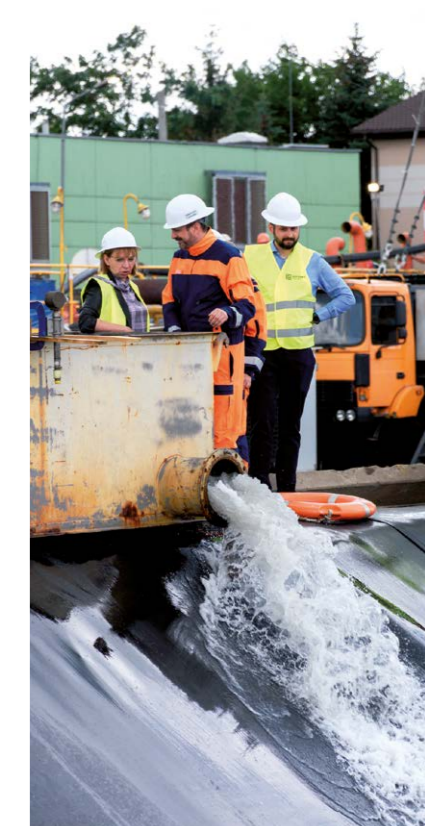
Szczegółowe informacje na temat tej wielkiej inwestycji poznamy wkrótce. Władze miasta, urzędnicy i eksperci od wielu miesięcy pracują nad tym, by po-

wstający kompleks był jak najbardziej atrakcyjny dla mieszkańców i naszych gości. Wierzymy, że jeszcze w marcu b.r. poznamy końcowy efekt tych prac i etapy realizacji poszczególnych modułów projektu. Jedno można powiedzieć już dziś koncepcja robi wrażenie!

Wołomin stanowi inspirujący przykład dla innych miast, dowodząc, że warto podejmować wyzwania. Efektywność ciepła złoź okazała się być znacznie wyższa niż pierwotnie zakładano, niemal dwukrotnie przekraczając oczekiwania (199 m³/h). Temperatura również spełniła założenia projektowe, co

otworzyło przed Wołominem możliwości eksploatacji zupełnie nowych pokładów energii dla Wołomina.

Dr Mariusz Twardawa, doradca ds. transformacji energetycznej gminy przypomina, że o przydatności wody termalnej decyduje szereg czynników. Jego słowa potwierdza przykład wspomnianego Mszczonowa. Miasto od ponad 20 lat korzysta z sieci ciepłowniczej zasilanej wodą termalną z otworu IG-1, która ma temperaturę 42°C przy wydajności źródła 60 m³/h*. Zasoby te są również wykorzystywane rekreacyjnie – kąpiele termalne cieszą się



popularnością nie tylko wśród mieszkańców, ale także licznie odwiedzających Mszczonów turystów, przynosząc miastu dodatkowe dochody.

W ramach poszukiwań i oceny zasobów geotermalnych, gmina Wołomin pozyskała ponad 12 milionów złotych z Narodowego Funduszu Ochrony Środowiska i Gospodarki Wodnej.

*Źródło danych: Geotermia Mazowiecka



Inwestycje, które zmieniają naszą przyszłość

Gmina Wołomin od lat stawia na rozwój i inwestycje. Wizją burmistrz Elżbiety Radwan jest tworzenie przestrzeni, w których każdy mieszkaniec będzie czuł się dobrze i będzie mógł się rozwijać. Dzięki determinacji i zaangażowaniu władz lokalnych oraz wsparciu mieszkańców w gminie Wołomin zrealizowano wiele strategicznych projektów. Przyjrzyjmy się największym inwestycjom kubaturowym, które przyczyniły się do poprawy jakości życia mieszkańców.



Fundusze Europejskie Program Regionalny | Rzeczpospolita Polska | Mazowsze, serce Polski | Unia Europejska Europejski Fundusz Rozwoju Regionalnego

Projekt „Adaptacja budynku starej elektrowni przy ul. Daszyńskiego w Wołominie dla potrzeb Centrum Aktywności Wołomin” jest współfinansowany ze środków Europejskiego Funduszu Rozwoju Regionalnego w ramach Regionalnego Programu Operacyjnego Województwa Mazowieckiego na lata 2014-2020



Przedszkole Bajka:

Nowoczesność i bezpieczeństwo

Jednym z kluczowych przedsięwzięć obecnych władz Wołomina było wybudowanie nowej siedziby dla przedszkola „Bajka”. Po 55 latach licznych przeprowadzek wybudowano dla tego przedszkola okazałą siedzibę na osiedlu Niepodległości. Obiekt jest kolorowy, nowoczesny i przestronny. Budynek został wyposażony w najnowocześniejsze rozwiązania, aby zapewnić bezpieczeństwo i komfort dzieciom oraz ich rodzicom.

Przedszkole przy ul. Wiejskiej: Wymarzone miejsce dla maluchów

Budowa kolejnego nowego przedszkola przy ul. Wiejskiej w Wołominie właśnie się kończy. Ta inwestycja odpowie na potrzebę zmiany siedziby dla przedszkola im. Czerwonego Kapturka i ciągle rosnące potrzeby w zakresie liczby miejsc w publicznych przedszkolach w centrum miasta. Przedszkole będzie miejscem pierwszego kontaktu najmłodszych z edukacją, dlatego gmina dołożyła wszelkich starań, by była to przestrzeń nowoczesna, bezpieczna i przyjazna najmłodszym.

Rozbudowa Szkoły w Zagościńcu: Edukacja to priorytet

Rozbudowa szkoły w Zagościńcu była koniecznością. Nowe skrzydło to komfortowe miejsce dla 8 dodatkowych oddziałów. Dzięki rozbudowie cała placówka może lepiej zorganizować pracę, a dzieci uczą się w komfortowych i nowoczesnych warunkach. Nowa przestrzeń to nie tylko sale lekcyjne, ale także stołówka, szatnia, pokój logopedy oraz pokój



pracy indywidualnej. Gmina poprawiła też estetykę terenu przyszkolnego, dodając zieleni tam, gdzie jej brakowało.

Centrum Aktywności Wołomin w Starej Elektrowni: Nowe miejsce na kulturalnej mapie gminy

Stara Elektrownia - miejsce z duszą i historią otworzyło drzwi na nowe możliwości rozwoju i spotkań dla lokalnej społeczności. Zabytkowy budynek powstał w latach dwudziestych XX wieku. Jest zlokalizowany

w centrum Wołomina, przy ul. Daszyńskiego 3. Dawniej służył mieszkańcom jako elektrownia, z której w 1926 roku popłynął prąd do domów i ulic. Kilka lat temu burmistrz Elżbieta Radwan podjęła działania, by zrewitalizować ten historyczny obiekt. Dziś Stara Elektrownia jest miejscem, które dowodzi, że historyczne budynki mogą znakomicie wpisywać się w wizję nowoczesnych przestrzeni i dynamicznie zmieniającej się rzeczywistości. Ważne, by władze miast takich jak Wołomin, widzieli w zabytkach szansę i wyjątkową szansę, a nie tylko koszty. Wołomin

Burmistrz Wołomina Elżbieta Radwan podkreśla:

„Inwestycje kubaturowe to nie tylko beton i stal. To przede wszystkim inwestycja w ludzi, w ich przyszłość i jakość życia. Dzięki tym projektom nasza gmina staje się bardziej atrakcyjna, bezpieczna i komfortowa dla mieszkańców”.



miał to szczęście, że burmistrz Elżbieta Radwan dostrzegła w starym, zniszczonym budynku piękno historii Wołomina i jego mieszkańców, którzy walczyli o lepszą przyszłość dla swojego miasta. Dziś, dzięki tej wizji, w Starej Elektrowni, tak jak ponad 100 lat temu, powstaje energia i choć jest zupełnie inna, to z całą pewnością jest nową energią dla Wołomina.

Dom Komunalny w Nowych Lipinach: Bezpieczne mieszkania komunalne

Gmina Wołomin wybudowała nowy dom komunalny. Budynek powstał przy ulicy Rolnej w Nowych Lipinach. Znajduje się w nim 30 mieszkań o różnicowanej powierzchni, w tym mieszkania dostosowane do potrzeb osób z niepełnosprawnościami. Inwestycja zwiększyła nie tylko liczbę, ale i standard lokali, które gmina może zaoferować mieszkańcom potrzebującym tego rodzaju wsparcia.

Biblioteka Sąsiedzka w Lipinkach: Nowy punkt spotkań

W Lipinkach, powstaje Biblioteka Sąsiedzka – miejsce, które będzie łączyć, inspirować i służyć mieszkańcom. Gmina szykuje przestrzeń, w której organizowane będą różnorodne wydarzenia – od warsztatów artystycznych po spotkania z lokalnymi liderami. To miejsce, gdzie będzie można wymieniać pomysły, nawiązywać kontakty i rozwijać pasje.

Modernizacja Miejskiego Domu Kultury: Dostępność dla wszystkich

Modernizacja Miejskiego Domu Kultury pozwoli mieszkańcom bez barier architektonicznych przeżywać kolejne kulturalne emocje. Budynek przy ul. Mariańskiej został dostosowany do potrzeb osób z niepełnosprawnościami. Wybudowano szyb windy, schody i zadaszona rampa. Efekt jest imponujący. Zmieniła się nie tylko dostępność, ale też cały wygląd budynku.



Miejsca, za które kochamy Wołomin

Nadchodząca wiosna i coraz wyższe temperatury zachęcają do spacerów po mieście i odwiedzania miejsc, dzięki którym kochamy Wołomin!



Mieszkańcy gminy polubili spędzanie czasu w tężniach i relaks połączony z leczniczymi inhalacjami. Wypocząć w ten sposób można w aż trzech punktach na terenie miasta. Pierwsza tężnia powstała na osiedlu Sławek za sprawą realizacji projektu zgłoszonego do Społecznych Wniosków do Budżetu Gminy. Druga znajduje się w parku kieszonkowym przy ul. Wileńskiej (na tyłach siedziby Straży Miejskiej), a trzecia na osiedlu Niepodległości. Przy każdej z nich można odpocząć na jednej z wielu ławek, odetchnąć i skorzystać z walorów solanki leczniczej.

Miejskie oazy zieleni

Nasze parki kieszonkowe to doskonały dowód na to, że nawet niewielka przestrzeń może stać się prawdziwą zieloną oazą w centrum miasta. Miejscem, gdzie

można odpocząć wśród drzew lub... Posłuchać muzyki na żywo. Podczas letnich koncertów swoje talenty w parku u zbiegu ulic Kościelnej i Sikorskiego prezentują uczniowie Prywatnej Szkoły Muzycznej. To piękny sposób uhonorowania patrona tego miejsca, Pawła Rozbickiego - byłego radnego i założyciela Szkoły.

Dużą popularnością cieszy się również park usytuowany u zbiegu ulic Wileńskiej i Legionów, gdzie wśród kameralnych alejek, ławek i nowych nasadzeń swój dom znalazł Misiek - rzeźba przypominająca historię psa, którego uwielbiał cały Wołomin. W drodze na nieodległą stację kolejową warto potrząść jego nos na szczęście - miejska legenda głosi, że dzięki temu nigdy nie spóźnimy się na pociąg!

Miasto jest dla każdego

Dziś pewnie Misiek podczas swoich wypraw odwiedzałby wybieg dla czworonogów, który znajduje się w bezpośrednim sąsiedztwie Ośrodka Sportu i Rekreacji Huragan. To przestrzeń, w której można w bezpiecznych warunkach spuścić psa ze smyczy oraz potrenować różnego rodzaju aktywności. To też miejsce zawierania znajomości - zarówno między ludźmi, jak i zwierzętami - które ułatwia prawidłową socjalizację psa.

Znakiem rozpoznawczym wybiegu są witające przybyłych wesołe pyszczki psiaków. To czworonożni mieszkańcy gminy, których na murze o długości ponad 30 metrów uwiecznił lokalny artysta ERROR GRAFF. „Przemysłane, pięknie wykonane, z przesłaniem - murale potrafią nie tylko wspaniale wpisać się w przestrzeń

miejską, ale wręcz ją odczarować” - podsumowuje burmistrz Elżbieta Radwan. Czasami są też nietypową lekcją o wspólnej historii, którą tworzyli wyjątkowi ludzie.

Historia jak malowanie

Najbardziej znaną mieszkankę Wołomina uwieczniły artystki z RedScheels na ścianie kamienicy przy ul. Ogrodowej 9. Odpoczywająca na kwietnej łące Zofia Nałkowska zaprasza do parku przy Muzeum nad Łąkami, który po gruntowanej modernizacji oddano do użytku mieszkańców w 2018 roku. Zrewitalizowana przestrzeń cieszy się olbrzymią popularnością i niesłabnącą sympatią wśród mieszkańców gminy i odwiedzających ją gości.

O dawnych mieszkańcach miasta przypominają również murale stworzone przez Arkadiusza An-

drejkowa, uznanego artystę pochodzącego z Sano-ka. Pierwszy z nich znajduje się w bezpośrednim sąsiedztwie Centrum Przesiadkowego i został namalowany na podstawie starych, niepodpisanych zdjęć. Seria kolejnych przedstawia znane i ważne dla lokalnej społeczności osobistości, które pozdrawiają przechodniów z okien kamienicy przy ulicy Warszawskiej 24. Są to: Wiera Gran, Hanna Nałkowska, Anna Bohdan i Franciszek Wodiczekowie oraz Michał Znicz. Ich historie przypomina umieszczona obok tabliczka informacyjna.

Z przeszłości w przyszłość

Tabliczki to kolejna forma przekazywania wiedzy o wybitnych mieszkańcach naszej gminy. Spacerując po mieście, możemy poznać m.in. zyciorys

patrona pasażu na os. Niepodległości Bronisława Manickiego i pierwszego burmistrza po upadku komunizmu Franciszka Polikarpa Bulika. Tabliczki znajdziemy również w sąsiedztwie ławeczek wspominanej już Zofii Nałkowskiej oraz założyciela miasta Henryka Konstantego Woyciechowskiego.

Innym widocznym przypomnieniem o dawnym Wołominie jest odtworzony na ulicy Mickiewicza fragment historycznego bruku. Podczas przebudowy ulicy robotnicy natrafili na pojedyncze, brudne i nieco zniszczone kamienie rozrzucone po całej długości remontowanego odcinka drogi. Po oczyszczeniu i starannym ułożeniu ulica zyskała niepowtarzalny klimat i jest kolejnym miejscem, za które lubimy Wołomin! Miejscem, w którym przeszłość łączy się z przyszłością.

Wołomin – raj dla najmłodszych

Place zabaw w gminie Wołomin są kolorowe i radosne jak dzieciństwo. Każdy z nich jest inny, ale wszystkie gwarantują naszym najmłodszym mieszkańcom wiele godzin doskonałej rozrywki na powietrzu.



Mieszkańcy gminy Wołomin mogą korzystać z aż 33 gminnych placów zabaw – 18 z nich znajduje się na terenie miasta, 15 w sołectwach, a kolejny wkrótce powstanie w Ossowie. Na ich utrzymanie w 2023 roku przeznaczono prawie 111 tys. zł, a ponad pół miliona złotych na modernizację i doposażenie. Dzięki systematycznym inwestycjom to nie tylko miejsca atrakcyjne, ale przede wszystkim bezpieczne dla dzieci w każdym wieku.

Na placach zabaw rodzą się najpiękniejsze wspomnienia z dzieciństwa, a o ważnej roli, jaką pełnią, świadczy chociażby zaangażowanie dorosłych, którzy aktywnie pozyskują dofinansowania zewnętrzne, przeznaczając środki z funduszy sołeckich oraz głoszą na projekty związane z tworzeniem i modernizacją tych przestrzeni w ramach Społecznych Wniosków do budżetu gminy Wołomin. Poznajcie kilka ostatnich przykładów tej udanej współpracy.

Nowy plac zabaw na Osiedlu Niepodległości

Pomimo wielu trudności związanych z drastycznym wzrostem cen i kłopotami z rozstrzygnięciem przetargów wódcze gminy dotrzymali obietnicy i wybudowali nowy plac zabaw na Osiedlu Niepodległości. Na powierzchni około 300 m² powstała przestrzeń dla dzieci w różnym wieku. Na placu znajdują się

m.in. zestaw zabawowy, domek integracyjny, piaskownica, stolik szachowy oraz huśtawki. Burmistrz Wołomina Elżbieta Radwan zdecydowała o realizacji tej inwestycji, mimo że teren nie należy do gminy – jest terenem spółdzielni. Dzięki tej decyzji dzieci mieszkające na największym wołomińskim osiedlu mogą już spędzać czas w nowoczesnej i kolorowej przestrzeni.

Plac zabaw na Osiedlu Słoneczna

Plac zabaw na Osiedlu Słoneczna to kolejny przykład dobrej współpracy z mieszkańcami i spółdzielnią, dzięki której stary, zaniedbany plac stał się miejscem tętniącym życiem. To właśnie dla mieszkańców tego osiedla i jego okolic zrealizowano projekt Społecznego Wniosku do budżetu gminy Wołomin. W ramach inwestycji zainstalowano urządzenia zabawowe oraz urządzenia siłowni plenerowej. Wykonano również fragment chodnika z kostki brukowej, aby ułatwić dojście do placu zabaw, a spółdzielnia wymieniła część starego chodnika okalającego plac.

Plac zabaw na terenie OSiR „Huragan” w Wołominie

Kolejny nowoczesny plac zabaw powstał dzięki Społecznemu Wnioskowi do budżetu gminy Wołomin

na terenie Ośrodka Sportu i Rekreacji „Huragan”. Kolorowe huśtawki, zjeżdżalnie i elementy wspinaczkowe czekają na dzieci, które mogą tu trenować pierwsze sportowe umiejętności.

Plac zabaw w Starych Grabiach

Na ogólnodostępnym placu zabaw przy Szkole Podstawowej w Starych Grabiach znajduje się m.in. zestaw ze zjeżdżalnią i ścianką wspinaczkową, huśtawki, piaskownica i stół do gry w szachy. Plac zabaw jest uzupełnieniem wielofunkcyjnego boiska. Na realizację przedsięwzięcia pozyskano prawie 80 tys. zł w ramach programu rozwoju ogólnodostępnej i niekomercyjnej infrastruktury turystycznej lub rekreacyjnej lub kulturalnej ze środków Programu Rozwoju Obszarów Wiejskich na lata 2014-2020. O realizację tej inwestycji zabiegali również mieszkańcy, zbierając głosy na projekt w ramach Społecznych Wniosków do budżetu gminy Wołomin.

Strefa rekreacji w Czarnej

Teren przyciąga radosnymi kolorami i jest wyzwaniem dla najmłodszych do pokonywania rozmaitych przeszkód – czekają tu na nich nie tylko huśtawki, ale też urządzenia do wspinania, zjeżdżania, skakania i utrzymywania równowagi. Po wysiłku można wypocząć na wygodnych leżakach lub obejrzeć se-

ans w ramach kina plenerowego. Spokojne otoczenie pełne zieleni sprzyja relaksowi.

Wiejskie Centrum Kultury i Sportu w Majdanie

Ponad 190 tys. zł dofinansowania w ramach PROW na lata 2014-2020 pozyskała gmina Wołomin na doposażenie ogólnodostępnego placu zabaw wraz z przebudową, wyodrębnieniem strefy dla najmłodszych oraz utworzeniem zewnętrznej siłowni w Majdanie.

Dla najmłodszych powstała strefa z piaskownicą, karuzelą, zestawem zręcznościowym oraz innymi nowoczesnymi urządzeniami. Starsi mogą korzystać z siłowni zewnętrznej, altany oraz ławek. Teren został ogrodzony, wyposażony w stojak na rowery i zazieleniony.

Place zabaw w gminie Wołomin cieszą się ogromną popularnością. Włodarzom udało się stworzyć przyjazne, atrakcyjne i bezpieczne miejsca dla całych rodzin. Elżbieta Radwan burmistrz Wołomina wielokrotnie mówiła, że dąży do tego, by w każdym sołectwie i na każdym dużym osiedlu w Wołominie było miejsce integracji, zabawy i odpoczynku dla całych rodzin. Dziś można śmiało stwierdzić, że cel został osiągnięty.

Ponad 200 mln dodatkowych środków dla Wołomina

W ostatnich latach w gminie Wołomin zrealizowano wiele nowych inwestycji. Osiągnięcia te nie byłyby możliwe bez właściwej gospodarki finansowej i skuteczności w pozyskiwaniu środków zewnętrznych, przede wszystkim tych z funduszy unijnych.

Wołomin to miasto, które potrafi sięgać po dostępne środki zewnętrzne – rządowe i unijne – na realizację swoich celów i potrzeb. Tylko w latach 2015-2024 gmina pozyskała łącznie prawie 200 mln zł! Dzięki tym środkom już dziś mieszkańcy mogą korzystać z wielu dróg, chodników, ścieżek rowerowych czy parkingów, a także cieszyć się zwiększonym bezpieczeństwem i lepszą jakością edukacji w wołomińskich szkołach. Dzięki pozyskanym środkom powstają również nowe miejsca kultury i modernizowana jest infrastruktura sportowa. A wszystko po to, aby Wołomin był jeszcze lepszym miejscem do życia.

„Wołomin nie boi się nowych wyzwań. Skuteczne pozyskiwanie środków zewnętrznych pozwala nam realizować kolejne milionowe inwestycje w gminie. Wytyczamy zrównoważoną ścieżkę rozwoju. Możemy pochwalić się wieloma działaniami, które poprawiają jakość życia mieszkańców, a także podnoszą atrakcyjność i konkurencyjność naszej gminy” – komentuje Elżbieta Radwan Burmistrz Wołomina.

Zewnętrzne dofinansowania pomagają gminie rozwijać się zdecydowanie szybciej niż przy udziale wyłącznie środków własnych. Duże inwestycje procedowane w jednym czasie z nowatorskimi rozwiązaniami w zakresie polityki społecznej są gwarantem stabilności zrównoważonego rozwoju i dobrym prognozykiem na przyszłość – gmina nie będzie musiała nadrabiać strat w żadnym z obszarów. Długa lista pozyskanych dotacji jest przykładem strategicznego myślenia o przyszłości miasta i całej gminy.

Spójrzmy na przykłady inwestycji, na które gmina Wołomin pozyskała w ostatnich latach środki zewnętrzne:

2019 rok

Ponad 5,3 mln zł na budowę ul. Zielonej i ul. Granicznej w Wołominie na odcinku od skrzyżowania z DW 634 do skrzyżowania z ul. Cichą i Marszałkowską w Wołominie.

2020 rok

3,2 mln zł na budowę centrum przesiadkowego w ciągu ul. Żelaznej i Pl. J. Cicheckiego w Wołominie oraz systemu „Parkuj i Jedź” w ciągu ul. Przytrowskiej w Duczkach;

2021 rok

12 mln zł na poszukiwanie i rozpoznanie zasobów wód termalnych w Wołominie. **Ponad 4,3 mln zł** na budowę domu komunalnego w Nowych Lipinach, **4 mln zł** na budowę ul. Leszczyńskiej oraz ponad **3,7 mln zł** na adaptację budynku Starej Elektrowni przy ul. Daszyńskiego w Wołominie.

2022 rok

9,5 mln zł na budowę ulic: Mickiewicza, Parkowej i Wesołej w Wołominie; **5 mln zł** na rozbudowę ul. Majdańskiej; **4,9 mln zł** na ulicę Traugutta na odcinku od skrzyżowania z ul. Legionów do skrzyżowania z ul. Sikorskiego;

Środki zewnętrzne pozyskane przez Gminę Wołomin w latach 2015-2024

łącznie pozyskaliśmy ponad

200 mln zł*

dla projektów o wartości prawie 300 mln zł

Wołomin
BLISKI MIESZKAŃCÓW

*stan na dzień 20 marca br., kwota może ulec zmianie po całkowitym realizacji projektów.

3,5 mln zł na rozbudowę ul. Legionów; **prawie 1 mln zł** na modernizację Miejskiego Domu Kultury w Wołominie i dostosowanie budynku do potrzeb osób z niepełnosprawnościami.

2023 rok

Ponad 10 mln zł na budowę nowej siedziby Ośrodka Pomocy Społecznej w Wołominie przy ul. Wileńskiej 23 w Wołominie;

60 tys. euro na działania na rzecz klimatu i energii dla gminy Wołomin (wsparcie eksperckie i przygotowanie projektów zwiększających bezpieczeństwo energetyczne gminy).

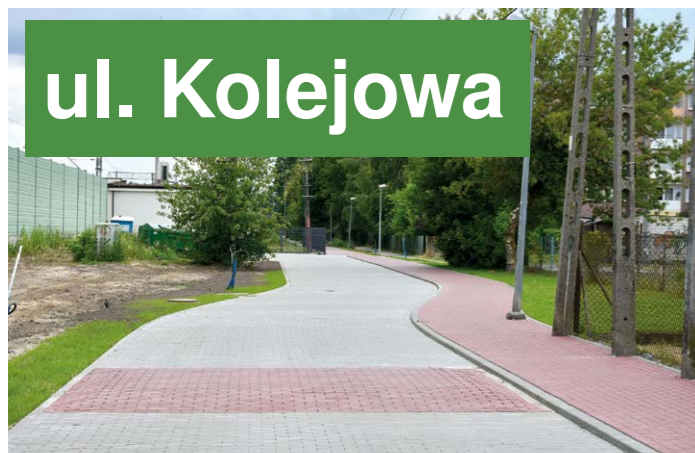
2024 rok

Minął zaledwie jeden miesiąc nowego roku, a gmina Wołomin może pochwalić się pozyskaniem **prawie 1,2 mln zł** ze środków Funduszy Europejskich dla Mazowsza (FEM) na nowy samochód dla OSP Wołomin. Dodatkowo Sejmik Województwa Mazowieckiego przekazał na tę oraz inne inwestycje kwotę ok. **840 tys. zł**. Środki zostaną wykorzystane na m.in. modernizację infrastruktury sportowej Ośrodka Sportu i Rekreacji „Huragan” w Wołominie, ogród wertykalny na ścianie budynku Miejskiej Biblioteki Publicznej w Wołominie czy doposażenie sali głównej budynku „Biblioteki Sąsiedzkiej” w Lipinkach.

To tylko wybrane przykłady pozyskanych dofinansowań, dzięki którym Wołomin rośnie w siłę. Przemiany, których dokonano w ostatnich latach w całej gminie wydobłyby najlepsze cechy całego regionu. Jest to wynikiem bardzo wielu ambitnych zadań inwestycyjnych, ale również realizowanej polityce sprawnego pozyskiwania środków zewnętrznych.



Dekada Inwestycji Drogowych w Wołominie



ul. Kolejowa

Ulica Kolejowa w Wołominie została przebudowana na odcinku od ul. Sasina do przejścia podziemnego przy ul. Sikorskiego. Wybudowano ciąg pieszo-rowerowy, drogę dojazdową, zatoki parkingowe, parking dla rowerów oraz przebudowano oświetlenie drogowe.

Gmina Wołomin, pod przewodnictwem burmistrz Elżbiety Radwan, przeszła przez prawie dekadę zmian, których efektem są m.in. zakończone inwestycje w infrastrukturę drogową. Tylko w latach 2018-2023 w gminie Wołomin wybudowano ponad 35 km dróg i prawie 800 miejsc parkingowych.



ul. Leszczyńska

Ulica Leszczyńska w Wołominie została przebudowana wraz ze skrzyżowaniami z ul. Kurkową, ul. Partyzantów i ul. Sokolą. Zbudowano nowe oświetlenie, jezdnię i chodniki. Na realizację inwestycji gmina pozyskała 4 mln zł z budżetu województwa w ramach Instrumentu wsparcia zadań ważnych dla równomiernego rozwoju województwa mazowieckiego. Wartość inwestycji wyniosła ponad 4,3 mln zł.



ul. Traugutta

Ulica Traugutta w Wołominie została zmodernizowana w całości. W 2023 roku zakończono prace na drugim odcinku od skrzyżowania z ul. Legionów do skrzyżowania z ul. Sikorskiego.

Wybudowano nową jezdnię, chodniki, zjazdy do posesji i kanalizację deszczową. Przebudowano sieć elektroenergetyczną i oświetlenie uliczne. Na inwestycję gmina Wołomin pozyskała dofinansowanie z Funduszu Polski Ład – w wysokości ponad 3,8 mln zł.

W ramach projektu o wartości prawie 2,9 mln zł powstała nowa nawierzchnia jezdni, chodniki i miejsca postojowe, zmodernizowane zostało oświetlenie oraz zbudowana kanalizacja deszczowa.

ul. Kurkowa



„Od 2014 roku nieustannie pracujemy nad infrastrukturą drogową Wołomina. Wybudowaliśmy, zmodernizowaliśmy i wyrównaliśmy kilkadziesiąt kilometrów gminnych dróg. Wśród nich m.in.: Zielona, Kolejowa, Legionów, Sikorskiego, Traugutta, Mickiewicza, Kurkowa, Leszczyńska, Laskowa, Parkowa, Błońska, Piwna, Teligi i Dworska. Nie zapomnieliśmy o parkingach. Wybudowaliśmy centrum przesiadkowe przy dworcu PKP Wołomin. Zamieniliśmy starą rampę kolejową w dodatkowy parking w ciągu ulicy Żelaznej. Wybudowaliśmy parking typu „Parkuj i Jedź” w Duczkach i budujemy kolejny w Lipinkach. Zmodernizowaliśmy oświetlenie uliczne – wymieniliśmy stare lampy sodowe na nowoczesne lampy LED. Każda z tych inwestycji przyniosła konkretne korzyści dla naszych mieszkańców – poprawę bezpieczeństwa, wygodę podróżowania, a także oszczędność energii.” – wylicza Elżbieta Radwan, Burmistrz Wołomina.

Tak szybka i intensywna rozbudowa infrastruktury: dróg, chodników, ścieżek rowerowych i parkingów była możliwa dzięki skutecznemu pozyskiwaniu środków zewnętrznych przez gminę. W ciągu dwóch kadencji burmistrz Elżbiety Radwan gmina Wołomin pozyskała z zewnętrznych źródeł prawie 200 mln zł. Takie działania przełożyło się na więcej zrealizowanych inwestycji i szybszą reakcję na rosnące potrzeby mieszkańców.

Skuteczność działań gminy Wołomin w zakresie utrzymania właściwego tempa rozwoju znajduje odbicie w ostatnim rankingu magazynu Wspólnota*, gdzie gmina Wołomin na ponad 2400 gmin znajduje się kolejno na:

- 28 miejscu – sukces finansowy;
- 29 miejscu – sukces ekonomiczny;
- 43 miejscu – sukces infrastruktury;
- 229 miejscu – sukces społeczny;

*Ranking czasopisma „Wspólnota”: Sukces kadencji 2018-2023.

2024 rok zapowiada się w gminie Wołomin równie intensywnie. W bu-

dziecie gminy zarezerwowano prawie 40 mln na kolejne inwestycje. Spośród planowanych warto wymienić choćby: budowę ul. Oleńki w Wołominie na odcinku od ul. Lipińskiej do ul. 1 Maja, budowę ul. Jesiennej, Nałkowskiego oraz Duczkowskiej od ul. Ciasnej i rozbudowę ul. Granicznej na odcinku od ul. Marszałkowskiej do al. Niepodległości w Wołominie.

Warto też wspomnieć o inwestycjach, które poprzedzają rozbudowę dróg, jak choćby rozbudowa sieci wodociągowej i sieci kanalizacji sanitarnej. W latach 2014-2024 sieć kanalizacji sanitarnej została rozbudowana o ponad 39 km, a sieć wodociągowa o prawie 50 km.

W zakresie realizowanych inwestycji drogowych ważne jest również oświetlenie uliczne. Na terenie gminy Wołomin zakończono ogromny projekt wymiany starego oświetlenia ulicznego z lamp sodowych na nowoczesne oprawy LED, który ma przynieść zarówno poprawę bezpieczeństwa jak

i realne oszczędności. W całej gminie wymieniono 4670 lamp. Gmina przeznaczyła na ten cel ponad 8 mln zł.

Przy nowych drogach powstają również dodatkowe tereny zieleni. Gmina dokonuje nasadzeń, dobierając rośliny, w tym drzewa, do konkretnego terenu tak, aby miały szansę na zdrowy, stabilny rozwój i aby zdobyły miasto.

Zmodernizowane i doświetlone drogi z zadbaną zielenią są fundamentem dla powstawania kolejnych ważnych elementów infrastruktury gminnej. W gminie rozbudowywane są szkoły i budowane przedszkola. Poprawia się infrastruktura sportowa i rekreacyjna. Powstają nowe parki, skwery, tężnie i place zabaw, a sukces odwiertu geotermalnego daje nadzieję na zupełnie nową drogę rozwoju dla całej gminy, ale o tym przeczytacie Państwo w kolejnym numerze.



ul. Sikorskiego

Ulica Sikorskiego w Wołominie została przebudowana od ul. Wiłeńskiej do ul. 1 Maja. Inwestycja usprawniła płynność ruchu samochodowego i przede wszystkim zwiększyła bezpieczeństwo mieszkańców. Koszt inwestycji to prawie 2 mln zł.



ul. Legionów

W ramach przebudowy ul. Legionów w Wołominie (od skrzyżowania z ul. Partyzantów do ul. Wołomińskiej) została wybudowana nowa jezdnia, chodniki i ścieżka rowerowa. Zatoka autobusowa, zjazdy do posesji i kanał deszczowy wraz z koniecznymi wpustami. Przebudowana została sieć i przyłącza wodociągowe oraz oświetlenie uliczne.

Na tę inwestycję pozyskano dofinansowanie w ramach Rządowego Funduszu Rozwoju Dróg.

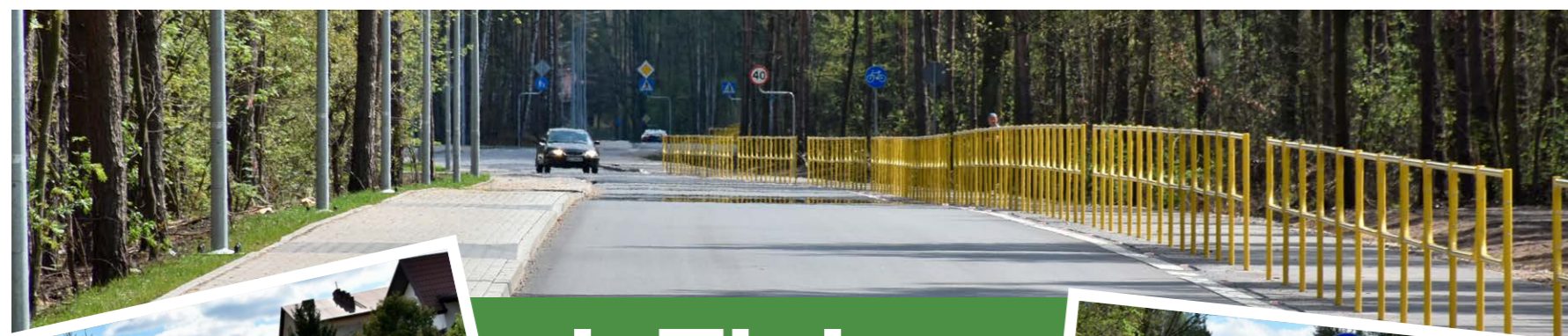
Całkowity koszt inwestycji: 5,5 mln zł;
Kwota dofinansowania: 3,5 mln zł;



Burmistrz Wołomina Elżbieta Radwan:

„Od 2014 roku nieustannie pracujemy nad infrastrukturą drogową Wołomina. Wybudowaliśmy, zmodernizowaliśmy i wyrównaliśmy kilkadziesiąt kilometrów gminnych dróg (...). Wybudowaliśmy centrum przesiadkowe przy dworcu PKP Wołomin. (...) Zmodernizowaliśmy oświetlenie uliczne – wymieniliśmy stare lampy sodowe na nowoczesne lampy LED.”





ul. Zielona



Budowa ul. Zielonej w Wołominie to jedna z najważniejszych inwestycji drogowych w gminie. Wykonanie tej „małej obwodnicy Wołomina” znacznie poprawiło bezpieczeństwo, skróciło czas dojazdu do pracy i szkoły, a przed wszystkim – polepszyło skomunikowanie Wołomina i okolic, pozwalając na wjazd

do południowej części miasta bez konieczności przejazdu przez centrum. Na zadanie pn. „Budowa ul. Zielonej i Granicznej w Wołominie na odcinku od skrzyżowania z Drogą Wojewódzką nr 634 do skrzyżowania z ul. Cichą i Marszałkowską w Wołominie” gmina Wołomin pozyskała dofinansowanie w ramach Funduszu Dróg Samorządowych na 2019 rok w kwocie ponad 5,3 mln zł – to 50% kosztów kwalifikowanych na roboty budowlane i nadzór inwestorski.

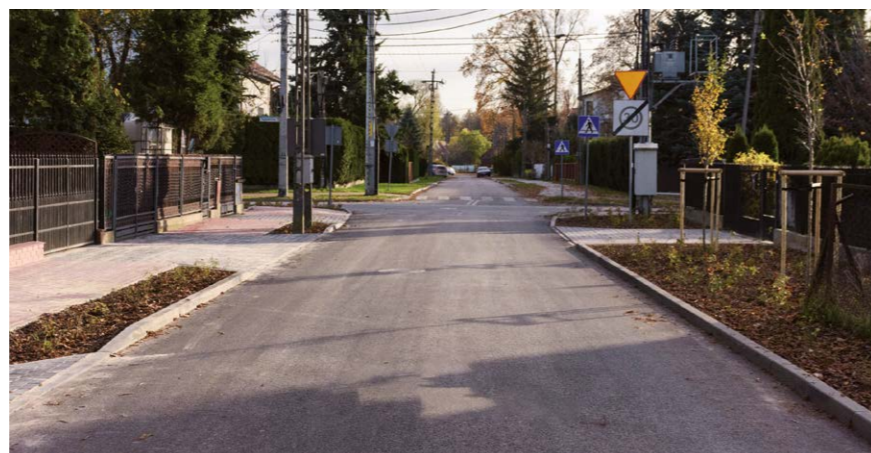
Budowa ul. Zielonej to przede wszystkim nowa nawierzchnia, chodnik dla pieszych (po lewej stronie),

ciąg pieszo-rowerowy (po prawej stronie), ścieżka rowerowa a także zjazdy, skrzyżowania, 2 zatoki parkingowe oraz infrastruktura odprowadzająca wodę wraz z niezbędnym oświetleniem.



ul. Kolejowa

Na ulicy Kolejowej w Zagościńcu wybudowano i przebudowano jezdnię, zjazdy do posesji i chodniki. Została wykonana również sieć kanalizacji deszczowej i oświetlenie uliczne.



ul. Brzozowa

Nowy odcinek ulicy powstał na odcinku od ul. Partyzantów do końca ulicy Brzozowej. Wzdłuż nowej nawierzchni powstały chodniki oraz indywidualne zjazdy do posesji. Wykonano również nowe nasadzenia zieleni.



ul. Witosa

W ciągu ul. Witosa w miejscowości Czarna i Helenów zbudowano ciąg pieszo-rowerowy, zjazdy, zatoki autobusowe i odwodnienie. Ciąg pieszo-rowerowy prowadzi do granicy z Gminą Radzymin. Inwestycja została objęta dofinansowaniem zewnętrznym wynoszącym ponad 1,1 mln zł w ramach zadania pn. „Rozwój zintegrowanej sieci dróg rowerowych na terenie gmin: Marki, Ząbki, Zielonka, Kobyłka, Wołomin, Radzymin, Nieporęt w ramach ZIT WOF”. Całkowity koszt przedsięwzięcia wyniósł prawie 1,5 mln zł.



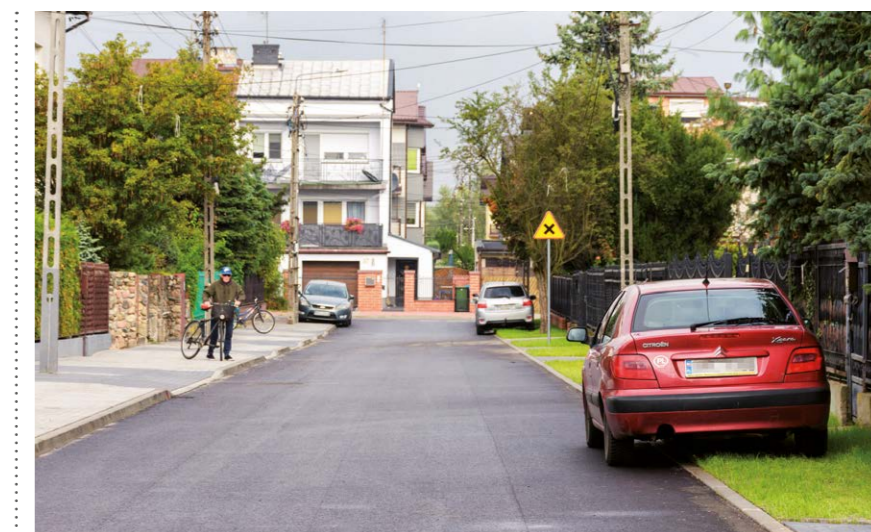
ul. Jodłowa

W ramach inwestycji zbudowano jezdnię wraz z placem do zawracania oraz elementy bezpieczeństwa ruchu, chodniki, zjazdy, poboczce, odwodnienia. Zamontowano oświetlenie LED.



ul. Dworska

Ulica Dworska w Wołominie została zbudowana na odcinku między ulicą Kolumbia Gródek a Aleją Niepodległości. Wartość projektu to prawie 2 mln złotych.



ul. Piwna

Zbudowano odcinek od ul. Kopernika do ul. Tęczowej (nowa jezdnia, chodnik, zjazdy, pobocza oraz nowe oświetlenie).



ul. Długa

Ulicę Długą w Duczkach zbudowano na odcinku od ul. Lipowej. Inwestycja obejmowała budowanie nowej nawierzchni asfaltowej, chodników, zjazdów, skrzyżowania z ul. Lipową i oświetlenia drogowego. Całkowity koszt inwestycji to ponad 6,2 mln złotych.



ul. Zimowa

W ramach inwestycji wykonano nową jezdnię, chodniki oraz zjazdy do nieruchomości, pobocza i kanalizację deszczową. Co ważne, przy ulicy Jesiennej wybudowano przepompownię wód deszczowych, co pomoże w szybkim i sprawnym odprowadzaniu wód opadowych.



Ścieżka rowerowa przy DW634

Nowa ścieżka pieszo-rowerowa wzdłuż DW634 to wygodne połączenie wschodnich sołectw gminy z Wołominem. Wydzielony pas pieszo-rowerowy zwiększył komfort pieszych, rowerzystów oraz kierowców. Poprawa bezpieczeństwa była priorytetem przy tej inwestycji, ale warto też zwrócić uwagę na walory rekreacyjne trasy.



Lipiny Kąty

Ulica Lipiny Kąty została przebudowana na odcinku od ul. Czwartaków do Alei Niepodległości w Wołominie. W ramach inwestycji zbudowana została kanalizacja deszczowa, nowa nawierzchnia, chodniki i zjazdy. Dokonano również przebudowy skrzyżowań. Koszt inwestycji to prawie 3,8 mln złotych.

Nowe przedszkole przy ulicy Wiejskiej otwarte!



Gmina Wołomin wybudowała kolejne nowoczesne, funkcjonalne, przestronne i kolorowe przedszkole. Nowy budynek powstał w centrum Wołomina, w samym sercu naszego miasta.



To już kolejna, po budowie przedszkola Bajka ma os. niepodległości, nowoczesna i funkcjonalna inwestycja, która będzie służyła najmłodszym mieszkańcom Wołomina. Nowe przedszkole to przestrzeń, gdzie każde dziecko będzie mogło bezpiecznie rozwijać

skrzydła wyobraźni i ciekawości. To tutaj dzieci będą bawić się, uczyć i rosnąć w otoczeniu przyjaciół i wyjątkowych nauczycieli.

Elżbieta Radwan Burmistrz Wołomina nie kryła dumy i wzruszenia na uroczystości otwarcia przedszkola mówiąc: „Z dumą patrzę na to,

jak nasza wspólna wizja stała się rzeczywistością. Dzieci to nasza przyszłość. Zapewnienie im warunków do edukacji i rozwoju jest dla mnie zawsze priorytetem. Wierzę, że nowe przedszkole zapewni bezpieczne i radosne środowisko wielu pokoleniom wołomińskich rodzin”.

Inwestycja jest odpowiedzią na potrzebę zmiany siedziby przedszkola im. Czer-

wonego Kapturka i ciągle rosnące potrzeby w zakresie liczby miejsc w publicznych przedszkolach w centrum miasta. Nowe przedszkole ucieszy nie tylko naszych najmłodszych mieszkańców, ale także ich rodziców i nauczycieli.

Obiekt składa się z 3 kondygnacji o łącznej pow. użytkowej: 1 212 m². Znajdują się w nim przestronne sale

dla maksymalnie 225 dzieci (9 oddziałów przedszkolnych). Budynek wyposażono w nowoczesną kuchnię z zapleczem do przygotowywania posiłków, przestronne szatnie, pokoje specjalistów i zaplecze dla sprzętów. Na zewnątrz zorganizowano plac zabaw i dokonano licznych nasadzeń, by przestrzeń po zakończonej inwestycji jak najszybciej nabrała kolorów.

Wartość inwestycji ponad 9,7 mln zł
Wartość dofinansowania prawie 5 mln zł